

Modèle d'informations périodiques pour les produits financiers visés à l'article 8, paragraphes 1, 2 et 2 bis, du règlement (UE) 2019/2088 et à l'article 6, premier alinéa, du règlement (UE) 2020/852

Dénomination du produit: ODDO BHF METROPOLE SMALL CAP VALUE

Identifiant d'entité juridique: 969500V217FEXXSEM435

Caractéristiques environnementales et/ou sociales

CE PRODUIT FINANCIER AVAIT-IL UN OBJECTIF D'INVESTISSEMENT DURABLE ?

●● <input type="checkbox"/> Oui	●● <input checked="" type="checkbox"/> Non
<input type="checkbox"/> Il a réalisé des investissements durables ayant un objectif environnemental : <ul style="list-style-type: none"> <input type="checkbox"/> dans des activités économiques qui sont considérées comme durables sur le plan environnemental au titre de la taxinomie de l'UE <input type="checkbox"/> dans des activités économiques qui ne sont pas considérées comme durables sur le plan environnemental au titre de la taxinomie de l'UE <input type="checkbox"/> Il a réalisé des investissements durables ayant un objectif social :	<input type="checkbox"/> Il promouvait des caractéristiques environnementales et/ou sociales (E/S) et bien qu'il n'ait pas eu d'objectif d'investissement durable, il présentait une proportion de 0.0% d'investissements durables <ul style="list-style-type: none"> <input type="checkbox"/> ayant un objectif environnemental dans des activités économiques qui sont considérées comme durables sur le plan environnemental au titre de la taxinomie de l'UE <input type="checkbox"/> ayant un objectif environnemental dans des activités économiques qui ne sont pas considérées comme durables sur le plan environnemental au titre de la taxinomie de l'UE <input type="checkbox"/> ayant un objectif social <input checked="" type="checkbox"/> Il promouvait des caractéristiques E/S, mais n'a pas réalisé d'investissements durables.

Par **investissement durable**, on entend un investissement dans une activité économique qui contribue à un objectif environnemental ou social, pour autant qu'il ne cause de préjudice important à aucun de ces objectifs et que les sociétés bénéficiaires des investissements appliquent des pratiques de bonne gouvernance.

La **taxinomie de l'UE** est un système de classification institué par le règlement (UE) 2020/852, qui dresse une liste d'activités **économiques durables sur le plan environnemental**. Ce règlement n'établit pas de liste d'activités économiques durables sur le plan social. Les investissements durables ayant un objectif environnemental ne sont pas nécessairement alignés sur la taxinomie.



DANS QUELLE MESURE LES CARACTERISTIQUES ENVIRONNEMENTALES ET/OU SOCIALES PROMUES PAR CE PRODUIT FINANCIER ONT-ELLES ETE ATTEINTES ?

Au cours de la période couverte par le présent rapport, le Fonds s'est conformé à ses caractéristiques environnementales et sociales grâce aux actions suivantes :

- Application effective de la politique d'exclusion d'ODDO BHF Asset Management (charbon, UNGC, pétrole et gaz non classique, armes controversées, tabac, destruction de la biodiversité et production d'énergie fossile en Arctique) et des exclusions spécifiques du Fonds.
- L'intégration des notations ESG telle que décrit dans le prospectus du Fonds (stratégie d'investissement).
- Initiatives de dialogue et d'engagement conformément à la politique de dialogue et d'engagement du Gérant.
- Prise en compte des principales incidences négatives conformément à la politique du Gérant concernant l'Article 4 du Règlement SFDR.

La prise en compte des Principal Adverse Impacts pour ce Fonds repose sur un screening négatif pour trois PAI (7,10, et 14) et sur les notations ESG, le dialogue, l'engagement, et le vote pour les autres PAI, comme décrit dans la politique PAI disponible dans les informations réglementaires sur le site internet ODDO BHF Asset Management.

Les **indicateurs de durabilité** permettent de mesurer la manière dont les caractéristiques environnementales et sociales promues par le produit ont été atteintes.

QUELLE A ETE LA PERFORMANCE DES INDICATEURS DE DURABILITE ?

	30/12/2022	
	Fonds	Couverture (%)
Rating ESG interne*	AA-	100
Femmes au Conseil d'administration (%)	37,9	100
Indépendance des administrateurs (%)	57,6	100
Intensité carbone pondérée (tCO2e / CA m€)	184,9	92,1
Investissements durables (%)	0,0	0,0
Investissements alignés sur la taxonomie (%)	0,0	0,0

* CCC est la notation avec le risque le plus élevé et AAA est la meilleure notation.

... ET PAR RAPPORT AUX PERIODES PRECEDENTES ?

Les informations ont été publiées pour la première fois cette année.

QUELS ETAIENT LES OBJECTIFS DES INVESTISSEMENTS DURABLES QUE LE PRODUIT FINANCIER ENTENDAIT NOTAMMENT REALISER ET COMMENT LES INVESTISSEMENTS DURABLE EFFECTUES Y ONT-IL CONTRIBUE ?

Le Fonds détenait 0.0% d'investissements durables et 0.0% d'investissements alignés sur la Taxinomie de l'UE à la fin de l'exercice. Le fonds promeut les caractéristiques environnementales et ou sociales mais n'a pas d'objectifs d'investissement durable.

DANS QUELLE MESURE LES INVESTISSEMENTS DURABLES QUE LE PRODUIT FINANCIER A NOTAMMENT REALISES N'ONT-ILS PAS CAUSE DE PREJUDICE IMPORTANT A UN OBJECTIF D'INVESTISSEMENT DURABLE SUR LE PLAN ENVIRONNEMENTAL OU SOCIAL ?

Le fonds n'a pas d'objectif d'investissement durable.

COMMENT LES INDICATEURS CONCERNANT LES INCIDENCES NEGATIVES ONT-ILS ETE PRIS EN CONSIDERATION ?

L'équipe de gestion applique des règles de pré-négociation sur trois PAI :

- l'exposition à des armes controversées (PAI 14 et tolérance de 0 %),
- les activités ayant un impact négatif sur les zones sensibles à la biodiversité (PAI 7 et tolérance de 0%)
- les violations graves des principes du Pacte mondial des Nations unies et des principes directeurs de l'Organisation de coopération et de développement économiques (OCDE) à l'intention des entreprises multinationales (PAI 10 et tolérance de 0%).

En outre, l'équipe de gestion intègre d'autres PAI dans son analyse ESG pour les entreprises lorsque l'information est disponible, mais sans règles de contrôle strictes. La collecte des données PAI permet de définir la notation ESG finale. Les données peuvent être le résultat de données publiées et, dans une moindre mesure, d'estimations.

L'analyse ESG comprend le suivi des émissions de gaz à effet de serre (PAI 1), l'intensité carbone (PAI 3), la part de la consommation et de la production d'énergie non renouvelable (PAI 5), l'intensité de la consommation d'énergie par secteur à fort impact climatique (PAI 6), l'absence de processus et de mécanismes de conformité pour contrôler le respect des principes du Pacte mondial de l'ONU et des Principes directeurs de l'OCDE à l'intention des entreprises multinationales (PAI 11) et la parité au sein du conseil d'administration (PAI 13). La société de gestion intègre également l'absence de politique en matière de droits de l'Homme (PAI 9).

Les **principales incidences négatives** correspondent aux incidences négatives les plus significatives des décisions d'investissement sur les facteurs de durabilité liés aux questions environnementales, sociales et de personnel, au respect des droits de l'homme, et aux sujets d'anti-corruption.

LES INVESTISSEMENTS DURABLES ETAIENT-ILS CONFORMES AUX PRINCIPES DIRECTEURS DE L'OCDE A L'INTENTION DES ENTREPRISES MULTINATIONALES ET AUX PRINCIPES DIRECTEURS DES NATIONS UNIES RELATIFS AUX ENTREPRISES ET AUX DROITS DE L'HOMME ? DESCRIPTION DETAILLEE:

Le fonds n'a pas d'investissements durables.

La taxinomie de l'UE établit un principe consistant à « ne pas causer de préjudice important » en vertu duquel les investissements alignés sur la taxinomie ne devraient pas causer de préjudice important aux objectifs de la taxinomie de l'UE et s'accompagne de critères spécifiques de l'Union.

Le principe consistant à « ne pas causer de préjudice important » s'applique uniquement aux investissements sous-jacents au produit financier qui prennent en compte les critères de l'Union européenne en matière d'activités économiques durables sur le plan environnemental. Les investissements sous-jacents à la portion restante de ce produit financier ne prennent pas en compte les critères de l'Union en matière d'activités économiques durables sur le plan environnemental.



COMMENT CE PRODUIT FINANCIER A-T-IL PRIS EN CONSIDERATION LES PRINCIPALES INCIDENCES NEGATIVES SUR LES FACTEURS DE DURABILITE ?

Le produit financier prend en compte les principales incidences négatives à travers des exclusions grâce à des contrôles pré-trades et post-trades, au dialogue, à l'engagement et aux analyses ESG.

La prise en compte des Principal Adverse Impacts pour ce Fonds repose sur un screening négatif pour trois PAI (Biodiversité, violation des principes du Pacte mondial des Nations Unies et des lignes directrices de l'OCDE à l'intention des entreprises multinationales et exposition à des armes controversées (mines antipersonnel, armes à sous-munitions, armes chimiques et armes biologiques)) et sur les notations ESG, le dialogue, l'engagement, et le vote pour les autres PAI, comme décrit dans la politique PAI disponible dans les informations réglementaires sur le site internet ODDO BHF Asset Management.



QUELS ONT ETE LES PRINCIPAUX INVESTISSEMENTS DE CE PRODUIT FINANCIER ?

La liste comprend les investissements constituant **la plus grande proportion d'investissements** du produit financier au cours de la période de référence, à savoir: Année fiscale de référence

Investissements les plus importants	Secteur	% d'actifs*	Pays
Ipsos	Services de communication	4,45%	France
Credito Emiliano Spa	Finance	3,88%	Italie
Bankinter Sa	Finance	3,42%	Espagne
Krones Ag	Industries	3,41%	Allemagne
Andritz Ag	Industries	3,18%	Autriche
Elis Sa	Industries	3,15%	France
Nexans Sa	Industries	3,12%	France
Beneteau	Consommation Discrétionnaire	3,02%	France
Imi Plc	Industries	2,85%	Royaume-Uni
Komercni Banka As	Finance	2,82%	Rép. Thèque
Signify Nv	Industries	2,73%	Pays-Bas
Morgan Advanced Materials Pl	Industries	2,72%	Royaume-Uni
Acerinox Sa	Matériels	2,46%	Espagne
Ssab Ab-A Shares	Matériels	2,44%	Suède
Brembo Spa	Consommation Discrétionnaire	2,40%	Italie

*Méthode de calcul : Moyenne des investissements sur la base de 4 inventaires couvrant l'année fiscale de référence (pas retenu : 3 mois glissants.).



QUELLE ETAIT LA PROPORTION D'INVESTISSEMENTS LIES A LA DURABILITE ?

La ventilation est consultable dans le tableau détaillé ci-dessous.

QUELLE ETAIT L'ALLOCATION DES ACTIFS ?

L'allocation des actifs

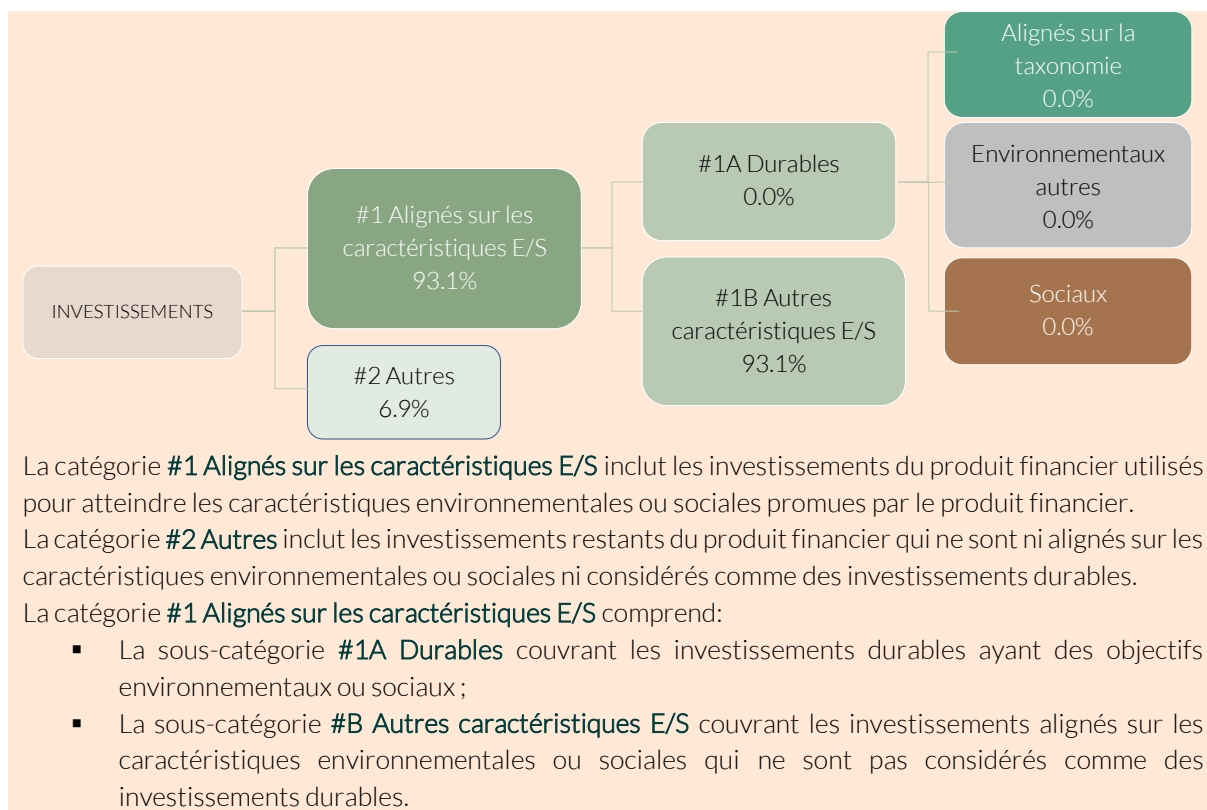
décrit la part des investissements dans des actifs spécifiques.

Les activités alignées sur la taxinomie sont exprimées en pourcentage:

- **du chiffre d'affaires** pour refléter la part des revenus provenant des activités vertes des sociétés bénéficiaires des investissements;

- **des dépenses d'investissement** (CapEx) pour montrer les investissements verts réalisés par les sociétés bénéficiaires des investissements, pour une transition vers une économie verte par exemple;

- **des dépenses d'exploitation** (OpEx) pour refléter les activités opérationnelles vertes des sociétés bénéficiaires des investissements.



La catégorie **#1 Alignés sur les caractéristiques E/S** inclut les investissements du produit financier utilisés pour atteindre les caractéristiques environnementales ou sociales promues par le produit financier.

La catégorie **#2 Autres** inclut les investissements restants du produit financier qui ne sont ni alignés sur les caractéristiques environnementales ou sociales ni considérés comme des investissements durables.

La catégorie **#1 Alignés sur les caractéristiques E/S** comprend:

- La sous-catégorie **#1A Durables** couvrant les investissements durables ayant des objectifs environnementaux ou sociaux ;
- La sous-catégorie **#B Autres caractéristiques E/S** couvrant les investissements alignés sur les caractéristiques environnementales ou sociales qui ne sont pas considérés comme des investissements durables.

Les Autres investissements incluent 6.9% de cash et 0.0% de produits dérivés.

Cet investissement ne respecte pas le pourcentage minimum aligné sur la taxinomie européenne en raison d'un manque de données et parce que cette évaluation, indiquée dans le rapport précontractuel, n'entrera en vigueur qu'en 2023 pour ce compartiment.

DANS QUELS SECTEURS ECONOMIQUES LES INVESTISSEMENTS ONT-ILS ETE REALISES ?

Secteurs	% d'actifs*
Industries	45,59%
Consommation discrétionnaire	18,55%
Sociétés Financières	13,25%
Matériaux de Base	12,21%
Biens de Consommation de Base	2,31%
Santé	1,19%
Monétaire	6,89%

*au 30/12/2022



DANS QUELLE MESURE LES INVESTISSEMENTS DURABLES AYANT UN OBJECTIF ENVIRONNEMENTAL ETAIENT-ILS ALIGNES SUR LA TAXINOMIE DE L'UE ?

Sur la base des données provenant des entreprises bénéficiaires des investissements et du fournisseur de données du Gérant (MSCI), les investissements alignés sur la Taxinomie de l'UE représentaient 0.0% à la fin de l'exercice si l'on inclut les obligations souveraines, supranationales et des banques centrales, et 0.0% si l'on exclut ces titres.

Le respect par ces investissements des exigences énoncées à l'Article 3 du Règlement (UE) 2020/852 n'a été soumis à aucune vérification de la part d'un quelconque réviseur d'entreprises ou d'un quelconque tiers.

LE PRODUIT FINANCIER A-T-IL INVESTI DANS DES ACTIVITES LIEES AU GAZ FOSSILE ET/OU A L'ENERGIE NUCLEAIRE CONFORMES A LA TAXINOMIE DE L'UE¹ ?

Oui

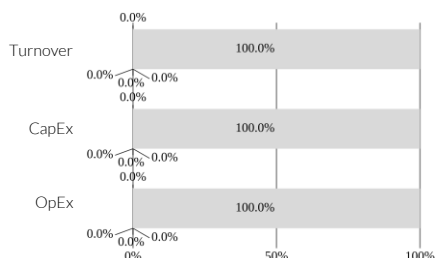
Dans le gaz fossile

Dans le nucléaire

Non

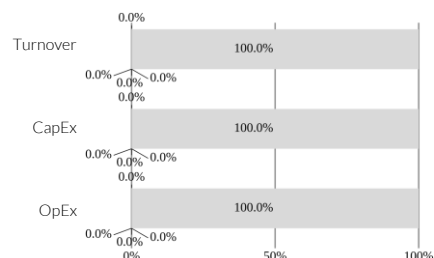
Les graphiques ci-dessous font apparaître en vert le pourcentage d'investissements alignés sur la taxinomie de l'UE. Etant donné qu'il n'existe pas de méthodologie appropriée pour déterminer l'alignement des obligations souveraines* sur la taxinomie, le premier graphique montre l'alignement sur la taxinomie par rapport à tous les investissements du produit financier, y compris les obligations souveraines, tandis que le deuxième graphique représente l'alignement sur la taxinomie uniquement par rapport aux investissements du produit financier autres que les obligations souveraines.

1. ALIGNEMENT DES INVESTISSEMENTS SUR LA TAXINOMIE OBLIGATIONS SOUVERAINES INCLUSES



- Investissement aligné sur la taxinomie (gaz fossile)
- Investissement aligné sur la taxinomie (nucléaire)
- Investissement aligné sur la taxinomie
- Autres investissements

2. ALIGNEMENT DES INVESTISSEMENTS SUR LA TAXINOMIE OBLIGATIONS SOUVERAINES EXCLUES



- Investissement aligné sur la taxinomie (gaz fossile)
- Investissement aligné sur la taxinomie (nucléaire)
- Investissement aligné sur la taxinomie
- Autres investissements

* Aux fins de ces graphiques, les «obligations souveraines» comprennent toutes les expositions souveraines

QUELLE ETAIT LA PROPORTION D'INVESTISSEMENTS REALISES DANS DES ACTIVITES TRANSITOIRES ET HABILITANTES ?

La part d'investissements réalisés dans des activités transitoires et habilitantes a été de 0%.

¹ Les activités liées au gaz fossile et/ou au nucléaire ne seront conformes à la taxinomie de l'UE que si elles contribuent à limiter le changement climatique (« atténuation du changement climatique ») et ne causent de préjudice important à aucun objectif de la taxinomie de l'UE –voir la note explicative dans la marge de gauche. L'ensemble des critères applicables aux activités économiques dans les secteurs du gaz fossile et de l'énergie nucléaire qui sont conformes à la taxinomie de l'UE sont définis dans le règlement délégué (UE) 2022/1214 de la Commission.

Pour se conformer à la taxinomie de l'UE, le critère pour le **gaz fossile** inclut une limitation des émissions et une évolution vers des énergies complètement renouvelables ou des combustibles à bas carbone d'ici fin 2035. Pour l'**énergie nucléaire**, le critère inclut une sécurité complète et un objectif de gestion des déchets.

Les **activités habilitantes** permettent directement à d'autres activités de contribuer de manière substantielle à la réalisation d'un objectif environnemental

Les **activités transitoires** sont des activités pour lesquelles il n'existe pas encore de solutions bas-carbone et qui entre autres ont des niveaux d'émission de gaz à effet de serre correspondant à la meilleure performance.

COMMENT LE POURCENTAGE D'INVESTISSEMENTS ALIGNES SUR LA TAXINOMIE DE L'UE A-T-IL EVOLUE PAR RAPPORT AUX PERIODES DE REFERENCE PRECEDENTES ?

Non applicable.



Le symbole représente des investissements durables ayant un objectif environnemental qui **ne tiennent pas compte des critères** en matière d'activités économiques durables sur le plan environnemental au titre du règlement (UE) 2020/852



QUELLE ETAIT LA PROPORTION D'INVESTISSEMENTS DURABLES AYANT UN OBJECTIF ENVIRONNEMENTAL QUI N'ETAIENT PAS ALIGNES SUR LA TAXINOMIE DE L'UE ?

Cet investissement n'a pas déclaré de données alignées sur la taxonomie européenne en 2022 en raison d'un manque de données et parce que cette évaluation n'entrera en vigueur qu'en 2023 pour ce compartiment. La proportion d'investissements durables ayant un objectif environnemental non aligné sur la taxonomie de l'UE était de : 0.0%.



QUELLE ETAIT LA PROPORTION D'INVESTISSEMENTS DURABLES SUR LE PLAN SOCIAL ?

Il n'y avait pas d'investissements durables sur le plan social.



QUELS ETAIENT LES INVESTISSEMENTS INCLUS DANS LA CATEGORIE « AUTRES », QUELLE ETAIT LEUR FINALITE, ET DES GARANTIES ENVIRONNEMENTALES OU SOCIALES MINIMALES S'APPLIQUAIENT-ELLES A EUX ?

Les investissements inclus en "#2-Autre" sont le cash, les produits dérivés et les autres actifs secondaires qui permettent d'assurer une gestion optimale du portefeuille.

Les garanties minimales pour les investissements sans ratings ESG sont assurées par l'application de la politique d'exclusion d'ODDO BHF Asset Management et/ou des exclusions spécifique du fonds.

Compte tenu du rôle de ces instruments dérivés, nous considérons qu'ils n'ont pas eu d'impact négatif sur la capacité du Fonds à se conformer à ses caractéristiques environnementales et sociales.



QUELLES MESURES ONT ETE PRISES POUR ATTEINDRE LES CARACTERISTIQUES ENVIRONNEMENTALES ET/OU SOCIALES AU COURS DE LA PERIODE DE REFERENCE ?

Le Gérant a appliqué sa stratégie d'actionnariat actif grâce aux actions suivantes :

1. Vote aux assemblées générales annuelles si le Fonds satisfait aux exigences de la politique de vote du Gérant.
2. Dialogue avec les entreprises.
3. Engagement auprès des entreprises conformément à la politique d'engagement du Gérant.
4. Application de la politique d'exclusion d'ODDO BHF Asset Management et des exclusions spécifiques du Fonds.
5. Prise en compte des PAI conformément à la politique du Gérant relative aux PAI.



QUELLE A ETE LA PERFORMANCE DE CE PRODUIT FINANCIER PAR RAPPORT A L'INDICE DE REFERENCE ?

Pour apprécier la performance globale, veuillez vous référer au tableau ci-dessous.

Les **indices de référence** sont des indices permettant de mesurer si le produit financier atteint l'objectif d'investissement durable.

EN QUOI L'INDICE DE REFERENCE DIFFERAIT-IL D'UN INDICE DE MARCHE LARGE ?

Le fonds se compare en termes de performance ESG à l'univers ESG de Métropole Small Cap Value qui comprend toutes les valeurs européennes dont la capitalisation boursière sera majoritairement comprise entre 100 millions d'euros et 4 milliards d'euros de capitalisation boursière soit 1418 sociétés au 30/12/2022.

QUELLE A ETE LA PERFORMANCE DE CE PRODUIT FINANCIER AU REGARD DES INDICATEURS DE DURABILITE VISANT A DETERMINER L'ALIGNEMENT DE L'INDICE DE REFERENCE SUR LES CARACTERISTIQUES ENVIRONNEMENTALES OU SOCIALES PROMUES ?

Les indices de référence ne sont pas alignés sur les caractéristiques environnementales ou sociales promues par le Fonds dès lors qu'ils peuvent contenir des entreprises exclues par le Gérant. En outre, ces indices de référence ne sont pas définis sur la base de facteurs environnementaux ou sociaux.

QUELLE A ETE LA PERFORMANCE DE CE PRODUIT FINANCIER PAR RAPPORT A L'INDICE DE REFERENCE ?

	30/12/2022			
	Fonds	Couverture (%)	Univers ESG	Couverture (%)
Rating ESG interne	AA-	100	A-	99,9
Femmes au Conseil d'administration (%)	37,9	100	31,3	99,9
Indépendance des administrateurs (%)	57,6	100	55,9	99,9
Investissements durables (%)	0,0	0,0	-	-
Investissements alignés sur la taxonomie (%)	0,0	0,0	-	-

QUELLE A ETE LA PERFORMANCE DE CE PRODUIT FINANCIER PAR RAPPORT A L'INDICE DE MARCHE LARGE ?

Non applicable